



# Rapport Annuel 2014



# Sommaire

Interview	p. 6
Chiffres clés	p. 8
Faits marquants de 2014	p. 10
Enjeux et stratégie	p. 14
Responsabilité et Organisation	p. 20
Comptes et résultats budgétaires	p. 24

# Mission

## Belnet

Stimuler les développements scientifiques en fournissant et en maintenant des infrastructures de réseau novatrices de qualité ainsi que les services associés, au service des organes de l'enseignement et de la recherche en Belgique.

Accélérer l'essor de la société de la connaissance et de l'information grâce à notre expertise, à notre position unique sur le marché et à nos économies d'échelle.

Développer des services de communication pour les services publics.



# Vision

La vision de Belnet « dedicated connectivity » s'articule autour de quatre objectifs stratégiques.

## Être un partenaire de confiance

Pour ses clients, Belnet est un partenaire fiable et de confiance qui offre des services d'excellente valeur sur un réseau de qualité supérieure.

## Mettre l'accent sur les services et la sécurité

Belnet met l'accent sur une offre de services liés à la connectivité de Belnet. La sécurité est le fil rouge de cette prestation de services.

## Proposer un réseau de qualité supérieure

La qualité supérieure du réseau Belnet reste une condition essentielle pour servir notre clientèle et offrir de nouveaux services.

## Être une organisation professionnelle

Belnet est une organisation professionnelle dont les règles sont clairement établies et les rapports transparents.

# Valeurs

## Confiance

Belnet est un partenaire fiable, stable, non-commercial et neutre pour ses clients.

## Dédié

Belnet est dévoué à ses clients et développe une infrastructure et des services adaptés à leurs besoins.

## Efficacité

Belnet est une organisation efficace, performante et de qualité.

## Professionalisme

Belnet fonctionne de manière professionnelle avec l'expertise et le savoir-faire nécessaires.



# « Des prestations de qualité avec moins de moyens »

---

## Editorial

---



L'année 2014 a été mouvementée. Un gouvernement d'affaires courantes a été mis en place avant et après les élections ainsi qu'une période de prudence budgétaire. Avant qu'un nouveau gouvernement ne prenne finalement le relais et n'impose des mesures d'économie et le gel des recrutements.

Belnet a donc aussi dû revoir ses ressources financières, et tenir le même cap avec des moyens rabotés. Un défi d'autant plus grand que nous ne voulons pas toucher à notre devise de « dedicated connectivity ».

Heureusement, nous avons bouclé un beau parcours en 2014. Nous sommes fiers des projets réalisés. Ils garantissent la continuité de notre expertise et de notre service clientèle, et ils ouvrent la voie à une année 2015 tout aussi fructueuse.

A handwritten signature in black ink, appearing to be 'J. Torreele'.

Jan Torreele  
Directeur f.f.

# Interview

---

Jan Torreele

---

## Quelle a été la plus grande réalisation de 2014 ?

« Sans hésitation, le renouvellement de notre réseau optique. L'opération était planifiée depuis 2011 et elle a enfin été réalisée. Le nouveau réseau est constitué de deux couches : la couche IP et le réseau en fibre optique. Ce dernier est éclairé par des appareils optiques. Ce sont ces appareils que nous avons entièrement renouvelés. Ou plus exactement, que nous avons fait renouveler. Suite à un marché public à portée européenne, nous avons choisi de travailler avec le fabricant Ciena. L'investissement s'est élevé à environ 7 millions d'euros. »

## Comment s'est passée la transition vers le nouveau réseau ?

« Particulièrement bien. Le renouvellement de la couche de fibre optique s'est terminé en août, exactement comme prévu. Et, chose encore plus importante, nos clients n'en ont rien remarqué. Une belle prestation jalonnée de défis. Mais ... nous n'avons pas encore terminé. Il nous reste maintenant à renouveler la couche IP, ce qui devrait normalement être fait à l'automne 2015. Une fois cette opération bouclée, nos clients bénéficieront d'un réseau encore plus performant, flexible et fiable, avec une nouvelle gamme de services encore plus rapides. »

*« Plus qu'un simple fournisseur, nous sommes un partenaire de réflexion »*

## Quelle est l'importance du plan de management 2013-2015 comme point de repère ?

En 2014, nous avons continué sur la voie tracée par ce plan, qui est notre fil conducteur pour atteindre nos objectifs, en dépit des restrictions budgétaires. Et surtout pour être fidèles à notre vision de « dedicated connectivity ». L'aspect *connectivity* dit bien ce qu'il veut dire. Cette connexion est le cœur-même de notre métier.

Et *dedicated* ? C'est le dévouement. Nous voulons



# « Avec des workshops et des conférences, nous misons de plus en plus sur la transmission de connaissances »

---

## Interview avec Jan Torreele

---

être plus qu'un simple fournisseur. Nous sommes un partenaire de réflexion, qui résout les besoins spécifiques de nos clients. »

### Belnet met l'accent sur quatre objectifs stratégiques. Quels sont ces objectifs ?

« Le premier, c'est d'être un partenaire *de confiance* pour nos clients. Ils doivent nous faire confiance, et c'est heureusement le cas. Plusieurs enquêtes sur la satisfaction des clients nous donnent des résultats unanimement bons. Les clients nous considèrent comme un fournisseur stable qui offre de la sécurité. En fait, à ce niveau, nous obtenons un résultat presque équivalent à celui d'Apple. »

« C'est d'ailleurs dans cette même optique de confiance que s'inscrit le lancement de notre Cloud Storage : un système de disques virtuels où nos clients peuvent stocker et accéder à leurs données sensibles en toute sécurité, ce qui leur assure une totale tranquillité. »

Le deuxième objectif consiste à mettre l'accent sur les services et la sécurité. Nous offrons à nos clients des services et des produits qui leur sont particulièrement précieux, et toujours, bien entendu, avec la garantie de sécurité à laquelle l'utilisateur de Belnet a droit. »

« Troisième objectif : proposer un réseau de qualité supérieure. C'est cette qualité qui a fait notre nom, et elle reste une condition sine qua non pour développer et fournir de nouveaux services. »

« Notre quatrième et dernier objectif est d'être une organisation professionnelle. Nous devons répondre présents pour nos clients, et c'est pourquoi, en 2014, nous avons investi dans la mise en place d'un helpdesk accessible sept jours sur sept, 24h/24. Avec une adresse e-mail et un numéro de téléphone uniques pour nous contacter, nos clients obtiennent rapidement réponse à leurs questions. »

### En 2014, les services fédératifs ont été élargis. De quelle manière ?

« Les organismes affiliés ont désormais accès facilement à nos services, aux leurs et à ceux des autres membres. Tout un monde d'applications s'ouvre pour les utilisateurs, avec un identifiant unique. Ils peuvent ainsi se procurer les suites informatiques à des conditions avantageuses, par exemple. C'est super pratique. »

### De nombreux événements ont eu lieu. Pourquoi ?

« Avec nos workshops, nous voulons miser sur la transmission de connaissances. C'est pourquoi nous donnons à nos clients l'opportunité de s'inscrire à des séances consacrées à des thèmes qui les intéressent vraiment. Par exemple, nos ingénieurs dispensent une formation sur le protocole IPv6. Nous donnons aussi la parole à des professeurs d'université renommés. » « Nous avons également organisé deux conférences. La première, intitulée Belnet Networking Conference, s'adressait à nos clients. Ils ont tout appris sur les dernières tendances IT et ont eu l'opportunité d'entrer en relation avec des experts du milieu. La Belgian Internet Security Conference, elle, s'adressait aux décideurs du secteur de la sécurité. Cette conférence était co-organisée par CERT.be, l'équipe d'intervention d'urgence en sécurité informatique en Belgique. »

### Que réserve l'avenir ?

« Les enquêtes de satisfaction et les audits de sécurité montrent que nous faisons du bon travail. Mais pas question de nous reposer sur nos lauriers. Nous continuons d'ajuster nos indicateurs de performances clés. Nous nous sommes dotés d'un nouveau CRM et avons adapté nos procédures de recrutement. »

Belnet est donc fin prêt pour faire de l'année 2015 un nouvel excellent cru. »



**123** participants  
aux workshops  
en 2014

**8,1/10** moyenne de  
satisfaction

En 2014, CERT.be a reçu

**751.065**

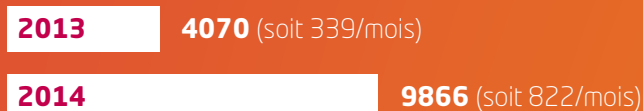
notifications automatisées d'ordinateurs infectés en Belgique. Ces ordinateurs faisaient tous partie d'un ou de plusieurs botnets\*

\*Il s'agit de réseaux d'ordinateurs contaminés qui sont utilisés pour propager des virus ou lancer des cyberattaques sur des systèmes ou des réseaux d'entreprises ou d'organismes (publics), souvent à l'insu du propriétaire de l'ordinateur

Nombre de notifications CERT.be



Nombre des cyberincidents rapportés au CERT.be



Chiffres clés



# 722.260

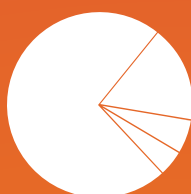
utilisateurs  
finaux en 2014

## 124.150

Réseaux des administrations

## 524.563

Enseignement  
(universités comprises)



## 41.454

Instituts de recherche

## 32.093

Pouvoirs Publics & Administrations

# 403

participants à la Belnet Networking  
Conference et à la Belgian Internet Security  
Conference 2014

# 191

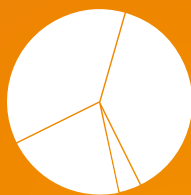
institutions sur le réseau Belnet en  
2014

## 70

Enseignement  
(universités comprises)

## 8

Réseaux des  
administrations



## 40

Pouvoirs Publics & Administrations

## 73

Instituts de recherche



# Faits marquants de 2014

# Hébergement de données sécurisé avec Belnet Storage

Héberger des données de manière sécurisée, voilà ce que les clients veulent. Depuis 2014, c'est possible grâce à Belnet Storage, un tout nouveau cloud privé qui permet aux clients de stocker leurs données sur des disques virtuels.

## Via un réseau sécurisé

Tous les téléchargements effectués sur Belnet Storage passent bien entendu par une connexion sécurisée sur le puissant réseau Belnet. La configuration provient de deux centres de données Belnet. Cela permet au cloud d'être très disponible et simple d'accès.

## Un service sur mesure

Les clients de Belnet Storage reçoivent un espace de sauvegarde minimum d'un terabyte (TB). S'ils ont besoin de plus d'espace, ils peuvent le commander par TB supplémentaire. Les personnes qui transfèrent de gros

volumes de données en streaming, par exemple, peuvent demander une optimisation de leur disque.

## Convivial et avantageux

Le lancement de Belnet Storage a été accueilli avec enthousiasme. Les clients peuvent y stocker leurs données sensibles l'esprit tranquille. Ils peuvent compter sur un système convivial d'utilisation et sur un service d'aide technique. Le tout pour un prix raisonnable sans frais supplémentaires.

Les débuts sont donc concluants. Il appartient maintenant à Belnet de continuer à perfectionner cette formule d'hébergement.

# Durabilité environnementale

Belnet possède son propre système de gestion environnementale lui permettant d'optimiser en permanence ses performances en matière d'environnement. Le niveau d'exigence de ce système est tel qu'à l'été 2015 il satisfera au règlement européen EMAS (le « système de management environnemental et d'audit »).

## Objectifs environnementaux

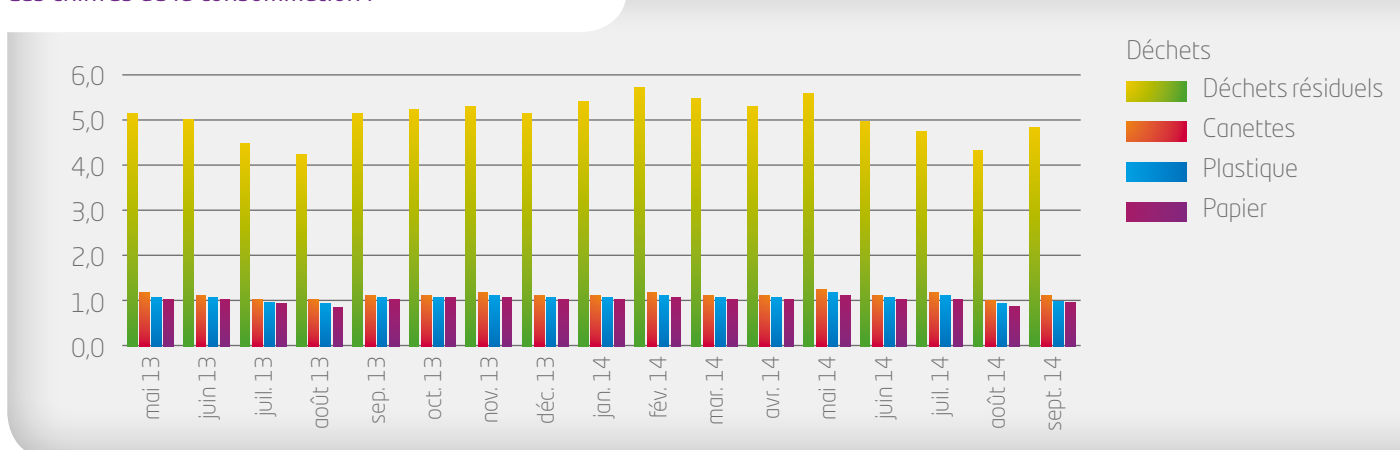
Avec son système de gestion environnementale, Belnet poursuit trois objectifs :

1. Être en règle avec la législation environnementale.
2. Maîtriser l'impact écologique du fonctionnement quotidien de l'entreprise, notamment en surveillant sa consommation d'énergie, d'eau et de papier.
3. Utiliser les infrastructures, les services et l'expertise de l'entreprise pour engranger des résultats écologiques, par exemple en développant le réseau de manière durable et en sensibilisant les acteurs impliqués.

## Reconnaissance européenne

Pourquoi miser sur l'environnement ? Parce que Belnet est un organisme fédéral, et à ce titre lié au Plan fédéral de développement durable ? C'est un des facteurs, mais pas le seul. Belnet souhaite assumer un rôle de pionnier dans la responsabilité écologique, et va donc plus loin. D'où la volonté d'obtenir cette certification EMAS, belle marque de reconnaissance européenne des efforts consentis par Belnet pour optimiser sa consommation de ressources et limiter sa pollution.

## Les chiffres de la consommation :



# Fédération R&E Belnet : un identifiant unique pour une multitude de services

Avec la Fédération R&E Belnet, les établissements d'enseignement et les organismes de recherche peuvent désormais donner à leurs étudiants et leurs collaborateurs accès à une multitude de services avec un identifiant unique.

## Plateforme de services pour les organismes

La Fédération R&E Belnet est une infrastructure commune pour les organismes d'enseignement et de recherche. En tant que fournisseurs de services, ces établissements proposent leurs applications web et en tant que fournisseurs d'identité ils permettent aux utilisateurs d'accéder à cette plateforme qui regorge d'applications pratiques.

## Un éventail de services pour les utilisateurs

Les utilisateurs de la Fédération R&E Belnet sont des étudiants et des collaborateurs des organismes affiliés.

Avec leur identifiant unique, ils ont accès sur cette plateforme aux applications :

- de leur propre institution ;
- des autres membres de la Fédération ;
- de Belnet, comme par exemple Antispam Pro (pour bloquer les pourriels) ou FileSender (pour envoyer des fichiers volumineux).

Un vrai luxe !

## Des clients satisfaits

Il est important de savoir ce que pensent les clients. C'est pourquoi Belnet a mené une enquête de satisfaction en automne 2014. Les résultats ont été particulièrement positifs.

Quelques faits notables :

- Le niveau de **satisfaction** général est de 8,1 sur 10, soit une réussite avec grande distinction.
  - Le « **Loyalty Index** » de **86 %** – un score exceptionnel dans le secteur IT – indique que de très nombreux clients resteraient fidèles à Belnet.
  - **93 %** de tous nos clients recommanderaient Belnet à d'autres personnes.
- **70 %** de tous nos clients considèrent Belnet comme un **véritable partenaire**. La raison première est qu'ils peuvent compter sur une offre de services personnalisée et un accompagnement professionnel.
  - Belnet jouit d'une **excellente image** due à une combinaison de facteurs : des solutions adaptées, une approche innovante et un bon rapport qualité-prix.

En route vers une année 2015 tout aussi fructueuse !

**86%** Loyalty Index



**93%** Taux de recommandation

# Un nouveau réseau optique à la pointe de la technologie

L'événement le plus marquant de 2014 a été le renouvellement du réseau Belnet, désormais maillé et décentralisé. En bref : un réseau dernier cri pouvant accueillir pas moins de 200 clients.

## Plus de stabilité, moins de temps d'attente

Le nouveau réseau garantit encore plus de stabilité et de meilleures prestations. Comment ? Le réseau maillé a désormais une capacité de 88 x 100 Gbit/s sur chaque lien de fibre optique, contre « seulement » 42 x 10 Gbit/s par anneau précédemment. Les temps d'attente ont également diminué. La raison ? Deux points du réseau sont désormais reliés par une connexion directe qui passe par le chemin le plus court.

## Une transition impeccable

Le lancement de la nouvelle infrastructure s'est passé sans le moindre problème. Les clients n'en ont quasiment rien

remarqué : la transition avait été bien préparée et a eu lieu la nuit. Le timing prévu a été respecté et l'interruption de connexion s'est limitée à un minimum.

## Prêt pour l'avenir

Les clients peuvent désormais disposer de connexions de 100 Gbit/s et multiples de 100 Gbit/s. À terme, Belnet intégrera aussi la technologie Software Defined Networking (SDN), qui permet aux utilisateurs de gérer leur réseau de manière plus flexible et plus efficace financièrement. Belnet répondra ainsi encore mieux aux besoins des établissements d'enseignement et des organismes de recherche.

## Evénements réussis

En 2014, Belnet a continué d'informer et de réunir des responsables IT issus de hautes écoles, d'universités et de centres de recherche lors d'une série d'événements réussis.

### BNIX Networking Event

Le 25 septembre a eu lieu la cinquième réunion du réseau Belgian National Internet eXchange, avec cette fois pas moins de soixante participants allant des fournisseurs de contenu aux sociétés d'hébergement en passant par des entreprises. Ils ont une nouvelle fois confirmé l'importance et l'utilité d'une plateforme comme BNIX, qui existe depuis près de vingt ans maintenant.

### Workshops

En 2014, Belnet a organisé pas moins de huit workshops permettant aux clients de découvrir des services nouveaux et existants, comme le protocole IPv6, la Fédération R&E Belnet, Basic Security, ou encore nos services de cloud. L'occasion idéale pour donner des conseils et partager notre expertise.

### Belnet Networking Conference

Le 23 octobre a eu lieu la conférence annuelle pour les organisations du réseau de recherche de Belnet. Les 150 participants y ont obtenu un regard actuel sur les TIC et les réseaux (de recherche). Ils ont également pu entrer en contact avec des experts IT issus d'autres organisations.

### Belgian Internet Security Conference

Le 27 novembre, Belnet a organisé avec le soutien de nombreux partenaires, une conférence sur la sécurité informatique. Plus de 250 professionnels IT issus du secteur privé, de l'enseignement et des pouvoirs publics y ont découvert les dernières tendances dans la lutte contre la cybercriminalité. Ils ont échangé leurs idées et leurs expériences avec des experts de haut niveau et des responsables politiques de différents secteurs.



Enjeux et  
stratégie

# Services

## Une offre étendue

Nos clients bénéficient d'une offre de services standards fiables et fonctionnels, le Pack de base, mais peuvent aussi opter pour des services complémentaires adaptés à leurs besoins spécifiques, les Services Plus.

### Connectivité au registre national

Avec le service RRN Connectivity, les clients de Belnet bénéficient d'une liaison privilégiée avec le registre national. Belnet n'utilise pour cela qu'une connexion réseau, sans interface ni applications. RRN Connectivity n'engendre donc pas de frais supplémentaires. Grâce à ce service, l'utilisateur ne doit pas passer par un tiers pour avoir un accès sécurisé au Registre National.

### Multipoint

Le service Multipoint permet aux institutions d'enseignement et de recherche d'être reliées à leurs services administratifs même si elles en sont éloignées physiquement. Cette connexion se fait par le réseau Belnet, ce qui leur évite de devoir investir dans la location de lignes d'autres opérateurs. Une solution avantageuse! Belnet propose différentes technologies en fonction de la bande passante requise, des garanties de qualité souhaitées et des circuits d'accès. Le service Multipoint peut ainsi transporter sans problème des flux de données volumineux allant de 100 Mbit/s à 10 Gbit/s. Cette liaison est entièrement protégée et constitue pour le client une ligne privée virtuelle ou un réseau privé virtuel (VPN). Avec le service Media Transport, les clients peuvent disposer d'une bande passante prioritaire de 10 Mbit/s pour leur trafic média. Nous proposons également une connexion internationale avec le service International Connectivity, qui permet à une institution d'être connectée à une organisation située à l'étranger en passant par le réseau Belnet et par d'autres réseaux internationaux.

*Les services cloud de Belnet sont simples d'utilisation et économiques.*

### Services cloud

En l'espace de quelques années, les services cloud sont devenus incontournables. Il s'agit de « machines » virtuelles permettant aux mondes de la recherche et de l'enseignement, et à leurs administrations, de conserver des données et de les rendre disponibles. Les services cloud de Belnet sont simples d'utilisation, économiques, et ont la caractéristique unique d'être gérés en Belgique (et non pas aux États-Unis comme c'est souvent le cas). Cela garantit au client une fiabilité, une sécurité et une transparence optimales. Rien d'étonnant, donc, à ce que ceux-ci préfèrent recourir à l'offre de Belnet plutôt que de conclure des contrats individuels avec d'autres acteurs du marché.

En 2014, Belnet a lancé le service Belnet Storage, un tout nouveau cloud privé qui offre aux clients un hébergement sécurisé de leurs données (sensibles) sur des disques virtuels. Pour en savoir plus, reportez-vous à la page 11.

### Fédération RGE

La Fédération RGE Belnet réunit les établissements d'enseignement et de recherche connectés au réseau Belnet sur une infrastructure commune. Reportez-vous à la page 12 pour en savoir plus.

### govroam (government roaming)

Le service govroam est mis à la disposition des institutions et des administrations publiques sans frais supplémentaires. Tous leurs utilisateurs disposent d'un accès simple et sécurisé au réseau sans fil de leur propre institution et à ceux des autres institutions participantes. Avantages de ce service :

- une mobilité accrue ;
- un enregistrement transparent et sécurisé ;
- une gestion propre des comptes d'utilisateurs et des droits d'accès.



# Une vue d'ensemble des services proposés en 2014

## Pack de base

Le Pack de base intègre tous les services fournis avec la **connexion au réseau**.

- Connectivité (Belnet, réseaux de recherche et internet)
- Services DNS
- Synchronisation de temps
- Adressage IPv6
- Archives de logiciels
- Statistiques de bande passante
- Helpdesk Belnet
- Workshops

## Services Plus

Les Services Plus de Belnet offrent à l'utilisateur **davantage de fonctionnalités, de confort, de sécurité ou de fiabilité** pour sa connexion.

- Connectivité backup
- Connectivité RRN
- eduroam / govroam
- Service de certificats digitaux
- Fédération R&E Belnet (FileSender, viaBel.net)
- Enregistrement des noms de domaine
- Multipoint (Ethernet/IP)
- Connectivité internationale
- Ligne louée Belnet
- Managed service pour lignes louées
- Service de transport de médias
- Fibre Channel
- Antispam Pro
- Belnet Storage (Belnet Cloud Computing - disponible en 2015)



# Réseaux

## Qualité supérieure

Belnet gère trois réseaux : Belnet, BNIX et FedMAN.

### Réseau Belnet

Le réseau Belnet contribue de manière non négligeable à l'essor de la société de la connaissance et de l'information en Belgique. Ce réseau, sur base de fibres optiques, s'étend sur plus de 2 000 km et est accessible aux universités, aux hautes écoles, aux centres de recherche et aux services publics. Le réseau performant de Belnet permet de communiquer des données via des trajets lumineux et d'autoriser des connexions directes de qualité entre deux points sans intervention de routeurs.

Belnet a renouvelé ce réseau en profondeur en 2014. Pour en savoir plus, reportez-vous à la page 13.

### Réseau FedMAN3

Développé par Belnet pour le compte de Fedict (le service public fédéral Technologie de l'information et de la Communication), le réseau FedMAN (Federal Metropolitan Area Network) connecte les administrations fédérales entre elles ainsi qu'à l'internet. Il assure ainsi une communication performante et fiable entre le citoyen et l'État fédéral. Tout ce qui a trait à l'administration numérique passe par le réseau FedMAN.

### BNIX

Le réseau BNIX (Belgian National Internet eXchange) est une plateforme permettant aux fournisseurs internet, fournisseurs de contenu, sociétés d'hébergement et entreprises belges de s'interconnecter par peering. Cette plateforme permet aux organisations participantes d'échanger plus rapidement et à moindre coût des données, des e-mails, des vidéos et tout type de trafic au niveau local. Les connexions s'effectuent via trois centres de données BNIX situés à Zaventem, Evere et Diegem. En 2014, deux nouveaux participants ont rejoint le réseau : le fournisseur belge Maehdros et l'organisation néerlandaise Surfnet. Huit participants existants ont par ailleurs fait une mise à niveau de leur connexion BNIX. En 2014, nous avons également franchi le cap des 100 Gbit/s, notamment grâce au trafic supplémentaire engendré par les élections en Belgique et la coupe du monde de football au Brésil.

### Réseaux internationaux et collaboration internationale

La collaboration internationale permet à Belnet d'optimiser les interactions directes entre institutions académiques belges, luxembourgeoises, françaises et néerlandaises. Les connexions garantissent la continuité et la performance entre les différents réseaux internationaux, même en cas de défaillance du réseau de recherche européen GEANT3.

---

Evolution de la capacité totale d'accès des clients Belnet, en Gbit/s

**83,54** Gbit/s

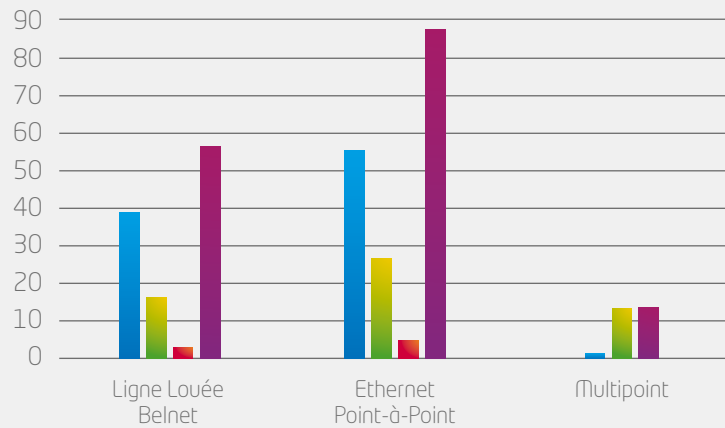
Bande passante **internet**

**365,24** Gbit/s

Bande passante **recherche**

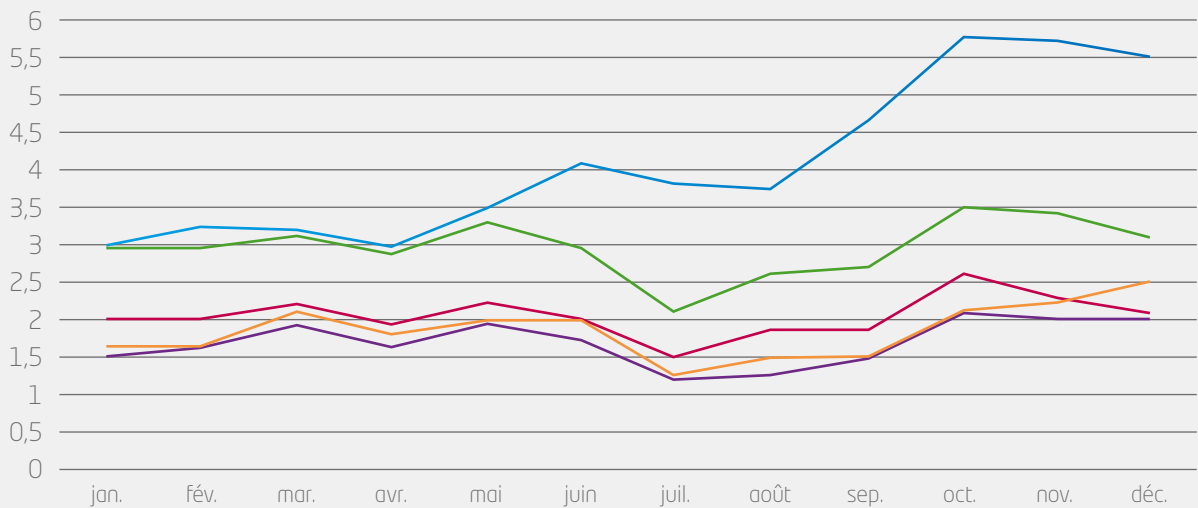
---

## Aperçu de l'utilisation des services de connexion sur le réseau Belnet



	100 Mbit/s	1 Gbit/s	10 Gbit/s	Total
Ligne Louée Belnet	39	17	2	58
Ethernet Point-à-Point	55	27	4	86
Multipoint	1	12	0	13

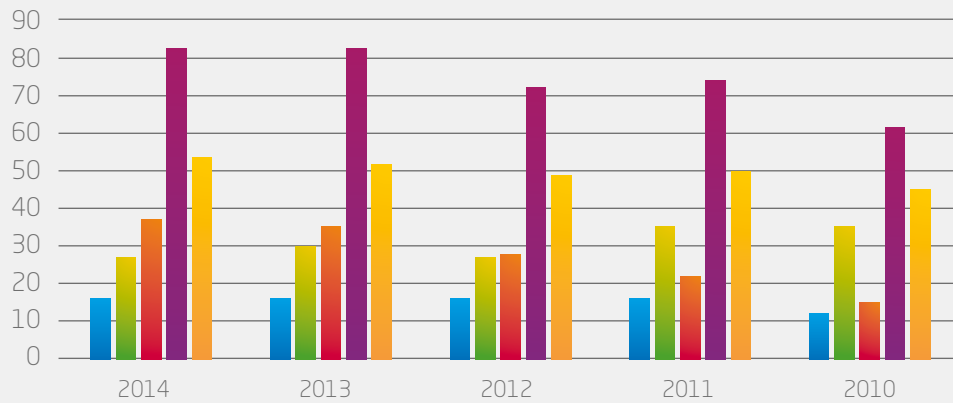
## Le réseau Belnet : Evolution du trafic externe (en PetaByte)



2014 2013 2012 2011 2010

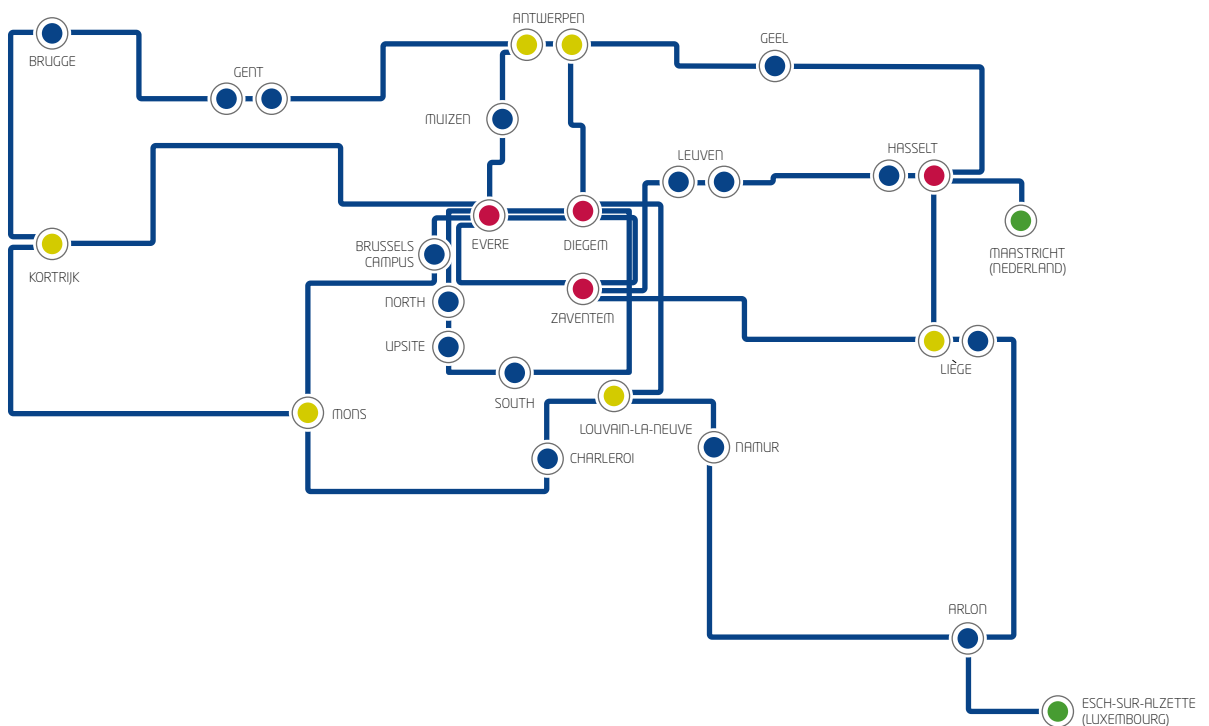
	jan.	fév.	mar.	avr.	mai	juin	juil.	août	sep.	oct.	nov.	déc.
2014	2,94	3,29	3,19	2,9	3,48	4,12	3,8	3,7	4,61	5,73	5,63	5,58
2013	2,9	2,9	3,1	2,8	3,3	2,9	2,1	2,6	2,7	3,5	3,4	3,1
2012	2,08	2,06	2,21	1,98	2,31	2,04	1,51	1,84	1,88	2,58	2,33	2,18
2011	1,573	1,6	1,9	1,62	1,9	1,62	1,2	1,3	1,52	2,1	2,01	2,04
2010	1,64	1,63	2,13	1,85	1,98	1,98	1,36	1,51	1,56	2,17	2,24	2,54

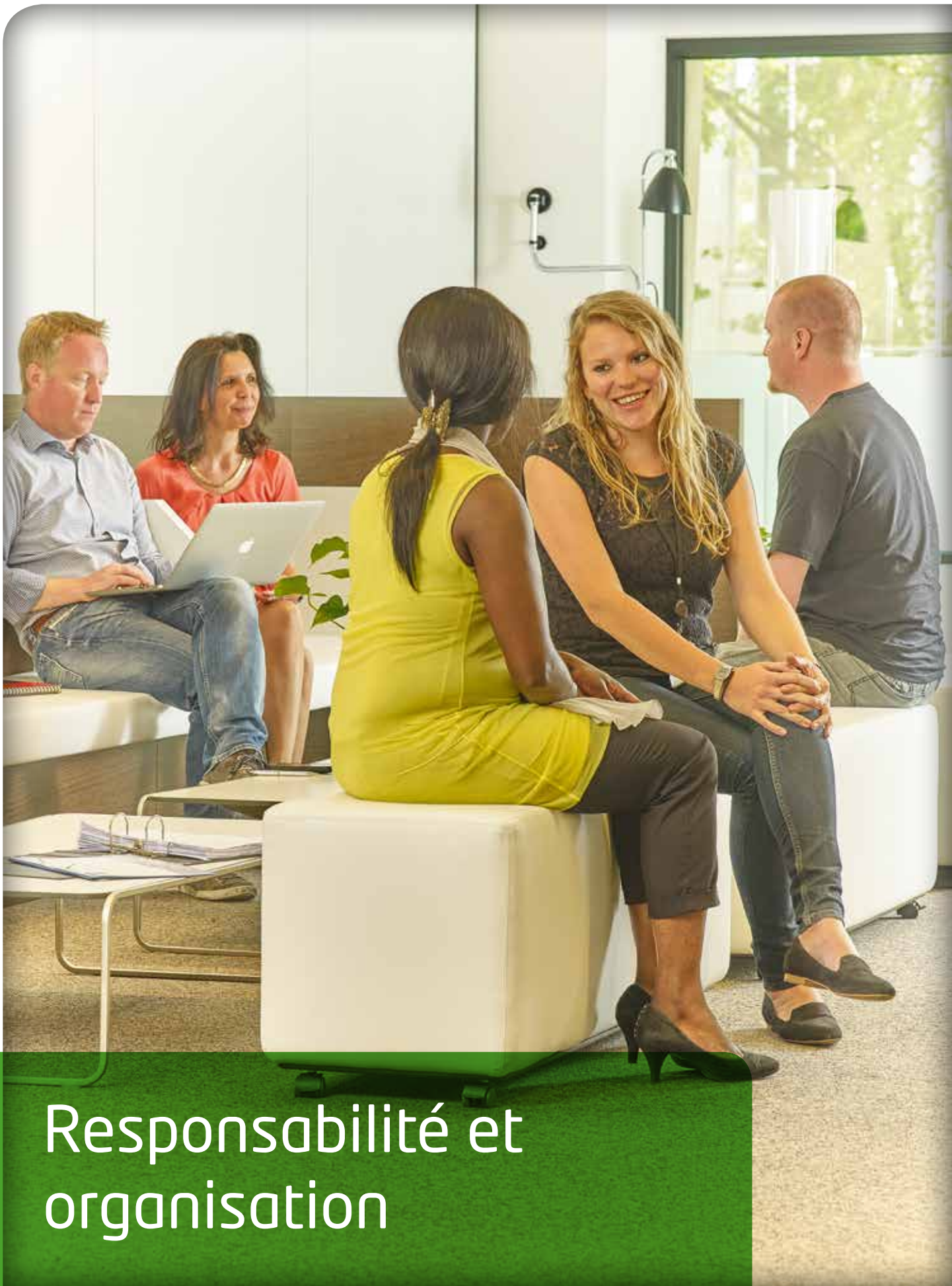
## Le réseau BNIX : Nombre et type de connexions



	2014	2013	2012	2011	2010
100 Mbit/s	17	17	17	17	11
1 Gbit/s	28	30	27	35	35
10 Gbit/s	37	35	28	22	15
Total	82	82	72	74	61
Participants	53	51	49	50	45

## Réseau en fibre optique Belnet





# Responsabilité et organisation

# Modèle transversal

En 2014, l'unité Administration, Finances, RH et Juridique de Belnet a largement contribué – à l'instar des autres unités – au professionnalisme et au succès de la ligne stratégique de Belnet. Chargée de la gestion financière, du suivi de la réglementation des marchés publics, des ressources humaines, des aspects juridiques, de l'accueil et du secrétariat, cette unité a accompagné toutes les évolutions qui ont conduit Belnet à affiner son modèle transversal basé sur la relation client et le développement de nouveaux services.

## Commission de gestion

La Commission de gestion examine les questions et les décisions relatives à la stratégie et au développement des activités de Belnet. Elle s'est réunie quatre fois en 2014 dans les locaux de Belnet. L'organe de gestion s'est chargé des missions suivantes :

- Établir le budget ;
- Approuver le plan de management ;
- Approuver le rapport annuel d'activités et le plan annuel d'investissements ;
- Établir les comptes de l'année écoulée ;
- Fixer les redevances pour les prestations de services fournies par Belnet ;
- Organiser des services généraux administratifs, logistiques et techniques ;
- Gérer les ressources et le patrimoine des services ;
- Approuver les marchés publics et le plan de recrutement pour le personnel.

La Commission de gestion de Belnet compte onze membres, dont :

- Le directeur de Belnet ;
- Deux fonctionnaires du Service public fédéral de la Politique scientifique ;
- L'un des directeurs généraux des établissements scientifiques fédéraux situés sur le Plateau d'Uccle (l'IRM, l'ORB ou l'IASB) ;
- Quatre membres ne faisant pas partie de la Politique scientifique fédérale (2 francophones et 2 néerlandophones) désignés par le ou la ministre de tutelle.

S'y ajoutent en voix consultatives :

- L'inspecteur des finances (accrédité auprès du ministre de tutelle) ;
- Le comptable de Belnet ;
- Le secrétaire de la Commission de gestion.

## Profils des collaborateurs

La plupart des collaborateurs de Belnet ont moins de 40 ans (65 %) et occupent une fonction de niveau A (76 %). Presque un tiers des collaborateurs sont des femmes. La grande majorité des collaborateurs se rend au travail en transport en commun (88 %). 80 % du personnel travaille régulièrement à domicile (en moyenne un jour par semaine).

### Au sein de Belnet :

- 52 % des collaborateurs travaillent aux unités techniques (Réseaux, ICT interne & logistique, Services, CERT) ;
- 23 % travaillent aux relations externes (Service Clientèle, Marketing & Communication) ;
- 25 % travaille dans l'administration (Direction, Service Juridique, Finances, RH et Secrétariat).



De gauche à droite :  
 Jan Torreele, Paul Lagasse, Gisèle Roulleaux, Marc Acheroy,  
 Daniel Gellens, Yves Delvaux, Nathalie Pinsart, Pierre Bruyère  
 Pas sur la photo: Paul Vandeloo, Erwin Moeyaert et Marianne Jacques

## Membres de la Commission de gestion 2014

### PRÉSIDENT

**Pierre Bruyère**  
 Directeur ICT,  
 SPP Politique Scientifique

### VICE-PRÉSIDENT

**Jan Torreele**  
 Directeur ff. Belnet

### MEMBRES À VOIX DÉLIBÉRATIVE

**Gisèle Roulleaux**  
 Attaché, SPP Politique Scientifique

**Paul Lagasse**  
 Professeur à l'Université de Gand

**Yves Delvaux**  
 Directeur Opérations & Technique, A.S.T.R.I.D

**Paul Vandeloo**  
 Vice-Président ICT, IMEC

**Daniel Gellens**  
 Directeur général a.i. de l'Institut royal  
 météorologique

**Marc Acheroy**  
 Professeur à l'École Royale Militaire

### MEMBRES À VOIX CONSULTATIVE

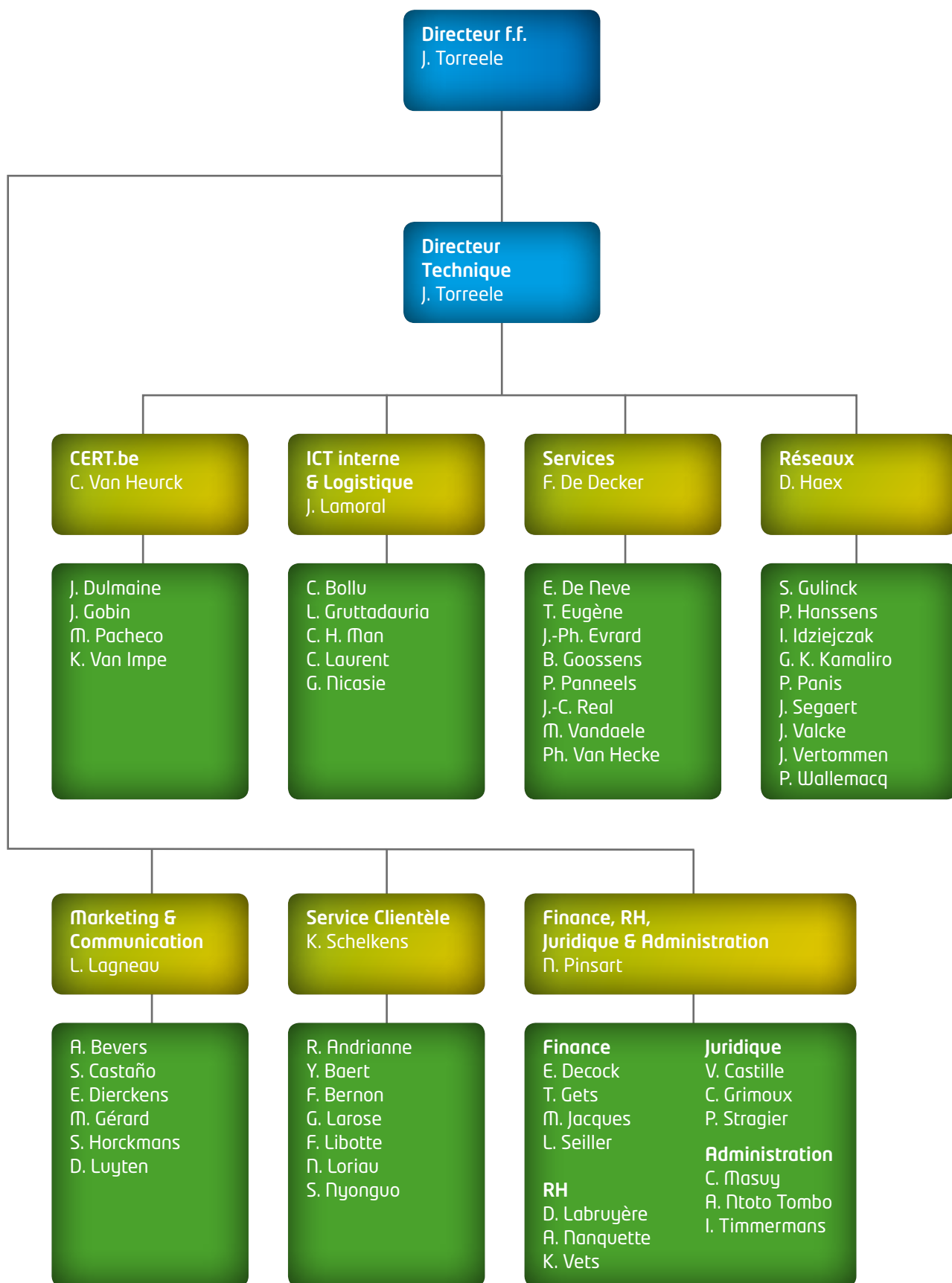
**Marianne Jacques**  
 Comptable Belnet

**Erwin Moeyaert**  
 Inspecteur général des Finances

### SECRETARIAAT

**Nathalie Pinsart**  
 Coordinatrice Administration, Finance,  
 RH et Juridique, Belnet

# Organigramme





# Comptes et résultats budgétaires



# Résultats budgétaires

Le résultat budgétaire s'établit à un déficit de 3 067 872 euro. Ce déficit s'explique par l'achat de matériel optique pour le renouvellement du réseau Belnet.

## Dotation de fonctionnement et autres financements publics

La dotation de fonctionnement et d'équipement de 8 356 000 euros a légèrement augmenté par rapport à l'exercice 2013 (8 149 000 euros). En 2014, cette dotation a été complétée par des ressources additionnelles provenant de la provision interdépartementale du budget fédéral pour la création de CERT.be, soit un montant de 2 158 000 euros.

## Augmentation des prestations

Les prestations de services facturées s'élèvent à 6 290 000 euros et ont connu une augmentation de 10 % par rapport à l'exercice budgétaire 2013, principalement à la suite de l'augmentation des recettes du service BNIX et d'une facture exceptionnelle de régularisation de prestations antérieures réalisées dans le cadre de l'accord de coopération avec les pouvoirs publics flamands. Le déficit est provoqué par l'achat de matériel optique.

## Synthèse des comptes budgétaires, en milliers d'euros

	Exercice 2012	Exercice 2013	Exercice 2014
<b>Les dépenses</b>			
Lignes nationales	93	190	159
Lignes européennes	598	531	531
Internet commercial	423	325	309
Entretien et achat d'équipement réseau et services	3.716	3.924	4.221
Frais généraux	1.024	1.172	1.026
Salaires	3.380	3.823	3.663
Autres investissements	1.061	773	7.492
Projet FedMAN II (y compris les investissements)	186	10	0
Gestion CERT.be	825	824	887
Dotations au Fonds de réserve	0	0	0
<b>Total</b>	<b>11.305</b>	<b>11.572</b>	<b>18.289</b>
<b>Les recettes</b>			
Dotation	8.503	8.149	8.356
Projet FedMAN II	207	10	1
Gestion du CERT.be	825	824	574
Prestations de service	4.524	5.698	6.290
Intérêts	11	0	0
Reprise de provisions et report de recettes	0	0	0
<b>Total</b>	<b>14.070</b>	<b>14.681</b>	<b>15.221</b>

# Compte de résultats

Le résultat financier brut s'établit à un boni de 4 045 979 euros.

## Fonds de réserve et fonds d'investissement

En 2013, les fonds d'investissement ont été crédités d'une provision complémentaire de 13 000 000 euros. En 2014, un montant de 6 455 000 euros a été affecté à des investissements cadrant dans le renouvellement cyclique du réseau.

Une réserve de 2 199 107 euros a également été attribuée à CERT.be, provenant des recettes excédentaires de cette année et des années précédentes.

## Dépenses en équilibre

Les frais liés aux services et biens divers ont augmenté de 5 %, en particulier suite aux conséquences de la faillite de Datahouse en 2013, au déménagement et aux frais qui s'en sont suivis, ainsi qu'aux frais de consultance consacrés notamment à CERT.be. Les frais inhérents aux ressources humaines ont baissé de 4 % par rapport à l'exercice précédent en raison des nombreux départs actés en 2014 et qui n'ont pas pu être remplacés dans l'année (presque 5 ETP) en conséquence du gel des recrutements décrété par le gouvernement.

## Compte de résultats, en euros

	Exercice 2012	Exercice 2013	Exercice 2014
<b>Charges</b>			
Autres utilisations de biens de consommations et de services de tiers	6.141.945	6.300.201	6.611.397
Précomptes immobiliers et taxes diverses	6.724	4.143	2.884
Rémunérations directes et indirectes du personnel	3.792.524	4.249.852	4.081.188
Amortissements économiques sur frais d'établissements, immobilisations incorporelles et sur immobilisations corporelles	1.636.346	1.488.619	3.093.235
Transfert de revenus (dépenses) autres que prestations sociales	110.075	67.308	67.273
Pertes en capital sur actifs et passifs existants	1.454	0	0
Dotations au fonds de réserve	0	0	0
Dotations au fonds affecté pour investissements	1.544.826	13.000.000	0
Dotations au fonds affecté pour recettes	0	126.737	2.199.107
Dotations aux provisions pour risque et charges	0	0	0
Résultat en comptabilité générale	1.137.970	-10.722.051	8.614.606
<b>Total global des charges</b>	<b>14.371.863</b>	<b>14.514.809</b>	<b>24.669.691</b>
<b>Produits</b>			
Prestations de services facturées	5.855.152	6.298.980	7.169.679
Intérêts et autres revenus financiers	10.970	0	0
Revenus exceptionnels	2.742	66.829	218.277
Transferts de revenus autres qu'impôts et cotisations sociales	8.503.000	8.149.000	10.514.000
Reprises sur provisions pour risques et charges à venir	0	0	0
Renversement au fonds de réserve	0	0	6.767.734
<b>Total global des produits</b>	<b>14.371.863</b>	<b>14.514.809</b>	<b>24.669.691</b>

# Bilan

## Investissements

Les investissements réalisés au cours de l'exercice 2014 (7 500 000 euros) concernent principalement les équipements de réseau nécessaires à la poursuite du développement du réseau de la recherche Belnet, ainsi que des investissements de matériel. Les amortissements comptabilisés au cours de cet exercice s'élèvent à 3 093 000 euros. Ils ont été pratiqués selon les recommandations de la Commission pour l'Inventaire du Patrimoine de l'État (25 % pour le matériel informatique, 20 % pour le matériel roulant et 10 % pour les autres matériels d'investissement). Les montants investis ayant été particulièrement élevés cette année, les amortissements ont fortement augmenté et plus que doublé.

## Dettes et créances

Les dettes à un an au plus sur des tiers non soumis au Plan Comptable Général (PCG) ont augmenté de plus de 750 000 euros, principalement en raison de l'augmentation de l'encours des fournisseurs - fournisseurs de matériel de réseau en tête - suite à la facturation du nouveau matériel à la fin de l'année.

Les créances à un an au plus sur des tiers soumis au PCG s'élèvent à 1 423 000 euros, contre 227 000 euros en 2013. La différence est due à un paiement en attente de 660 000 euros des pouvoirs publics flamands. Le solde s'explique par un paiement en attente de 349 000 euros de Fedict, qui ne s'élevait qu'à 53 000 euros en 2013.

## Bilan, en euros

	Exercice 2012	Exercice 2013	Exercice 2014
<b>Actif</b>			
Immobilisations corporelles	2.765.224	2.163.751	6.779.764
Créances à plus d'un an d'échéance envers des tiers non soumis au PCG	0	28.598	28.448
Créances à un an au plus d'échéance envers des tiers non soumis au PCG	396.669	426.353	662.973
Créances à un an au plus d'échéance envers des tiers soumis au PCG	746.589	226.572	1.422.768
Certificats et bons de trésorerie	13.693.000	13.693.000	13.693.000
Comptes bancaires à vue et de chèques postaux - caisses espèces et timbres	7.417.391	9.602.629	7.633.233
Comptes d'actif de régularisation et d'attente	1.078.969	1.571.321	1.908.257
<b>Total actif</b>	<b>26.097.841</b>	<b>27.712.224</b>	<b>32.128.444</b>
<b>Passif</b>			
Comptes d'actif de régularisation et d'attente	10.940.006	17.956	8.319.827
Fonds de réserve	621.888	821.888	821.888
Fonds affectés pour investissement	11.200.000	24.200.000	17.745.000
Fonds affectés pour recettes	-	126.737	2.199.107
Provisions pour risques et charges	-	-	-
Dettes à un an au plus d'échéance envers des tiers non soumis au PCG	2.419.099	2.067.879	2.844.423
Dettes à un an au plus d'échéance envers des tiers soumis au PCG	401.375	347.136	144.396
Comptes de passif, de régularisation et d'attente	515.473	130.628	53.803
<b>Total passif</b>	<b>26.097.841</b>	<b>27.712.224</b>	<b>32.128.444</b>

Politique Scientifique Fédérale



belspo

.be

**Belnet**

Avenue Louise 231

1050 Bruxelles

Tél.: +32 2 790 33 33

Fax.: +32 2 790 33 34

[www.belnet.be](http://www.belnet.be)